

# Strategický plán rozvoje města Moravská Třebová 2007 – 2020



## Průzkum spokojenosti občanů

Vypracoval:

AQE advisors, a. s.

Aktualizace:

Leden - únor 2008





## Obsah

ÚVOD .....	3
Obecné souvislosti.....	3
Výchozí situace .....	4
Cíl průzkumu.....	4
METODIKA .....	5
Znění dotazníku .....	5
Metodika výběru respondentů.....	5
PROFIL RESPONDENTŮ .....	6
Složení respondentů z hlediska pohlaví a věkové kategorie .....	6
Složení respondentů dle jejich zaměstnání.....	7
ANALYTICKÁ ČÁST.....	9
Spokojenost občanů s kvalitou života ve městě.....	9
Míra spokojenosti u vymezených témat .....	10
Způsob trávení volného času.....	11
Získávání informací o dění ve městě .....	12
Neplatiči nájemného v obecních bytech .....	13
Třídění odpadů .....	14
Veřejná zeleň a kvalita životního prostředí .....	15
Cíl a účel dojížděky .....	17
Identifikace problémových oblastí .....	18
Nejhůře vnímaná lokalita/nemovitost .....	20
IDENTIFIKOVANÉ PROJEKTY A ROZVOJOVÉ VÝZVY .....	22
ZÁVĚR .....	23



# ÚVOD

## Obecné souvislosti

Občané tvoří největší skupinu podílející se na tvorbě obrazu města, spoluutváří jeho podobu a určují směr, jakým se bude město vyvíjet. Na základě požadavků a zájmu občanů města se profiluje trh služeb a výrobků, které poskytují, nebo vyrábí podnikatelské subjekty a organizace veřejného sektoru na jeho území. Podnikatelské subjekty se zabývají výrobou, prodejem zboží nebo poskytováním poradenských, finančních služeb nebo opravou. Veřejný sektor se snaží zajistit kvalitní zázemí pro rozvoj území ve smyslu podpory podnikání a rozvoje služeb pro občany.

Úkolem vedení města je identifikovat potřeby občanů v zákonech, ale také poptávkou stanovených mezích a zabezpečit jim především optimální sociální, zdravotní a vzdělávací síť. Mimo výše uvedené základní činnosti podporované městy je nutno zahrnout další doplňkové služby, které jsou poskytovány v souladu s posláním města a jeho přirozenou funkcí jako místa pro život. Mezi doplňkové funkce lze zařadit především péči o náplň volného času obyvatel a o dostatečné kulturní zázemí.

S odkazem na předchozí odstavce je nutno zmínit i rozvojovou funkci města ve smyslu rozvoje svého území a kultivace vzdělanostního a lidského potenciálu jako takového. Vzhledem k tomu, že Město Moravská Třebová je obcí s rozšířenou působností (ORP) a vykonává státní správu pro 33 obcí ve své působnosti, musí veškeré činnosti vyvíjet i vůči nim. Město Moravská Třebová musí budovat a udržovat pozici města, jako přirozeného spádového centra pro občany z okolních obcí, vyhledávaného a ceněného místa pro život svých občanů a vhodného místa pro podnikání.

Pokud město zvládá dobře všechny výše uvedené funkce, stane se vyhledávaným místem pro své občany, kteří nebudou mít potřebu měnit místo bydliště a budou spokojeni, hrdi a motivováni žít v sebevědomém a rozvíjejícím se městě.

Jistá míra odpovědnosti však leží i na občanech, kteří tvoří, jak již bylo zmíněno, neodmyslitelnou součást koloritu města a podílejí se ať už přímo, či nepřímo na jeho činnosti. Proto je velmi důležité motivovat je na aktivním podílení se při formulaci dílčích rozvojových aktivit, které bude následně realizovat město, nebo jiný subjekt na jeho území působící.

Ze všech těchto důvodů je zcela patrný zásadní vliv této skupiny na kvalitu života a nutnost jejich participace při stanovování priorit rozvoje a potřeb města. Město se proto už v roce 1997 stalo členem Národní sítě Zdravých měst a jako zdravé město aktivně přistupuje k práci s veřejností, se kterou pravidelně vytváří a aktualizuje Plán zdraví a kvality života.

Aktualizace Strategického plánu rozvoje města Moravská Třebová je významný proces dotýkající se všech skupin veřejnosti a přináší další možnost vzájemného vyjasňování potřeb, přání a priorit jednotlivých participujících skupin. V lednu 2008 již proběhl průzkum podnikatelských subjektů ve městě s cílem získat odpovědi týkající se současné ekonomické situace, identifikace významných faktorů ovlivňujících možnosti rozvoje podnikání, ale také zjišťování spokojenosti s prací s Městským úřadem Moravská Třebová.



## Výchozí situace

Město Moravská Třebová leží v okrese Svitavy, podle stavu k 1. 1. 2008 žije ve městě 11 129 obyvatel. Včetně 33 obcí, pro něž vykonává statní správu v rámci přenesené působnosti, činí celkový počet obyvatel ORP Moravská Třebová 27 300.

Struktura zaměstnanosti je dána historickým vývojem a zemědělskou historií oblasti, ale v souladu se současnými trendy kopíruje stav, který je patrný pro celou Českou republiku, kdy došlo k výraznému přesunu zaměstnanosti do terciérního sektoru.

Území ORP Moravská Třebová zaznamenalo v roce 2006 záporný přírůstek obyvatel, na čemž se největší měrou podepsal úbytek stěhováním, který v absolutním vyjádření činil -69 obyvatel, proto je nutné posílit chápání oblasti jako přirozeného místa pro život a zabránit tak negativnímu trendu, který celou oblast spíše znevýhodňuje a vede nejen k demografickému, ale i ekonomickému oslabování města a jeho okolí.

Ve městě je v současné době relativně rozvinutá občanská vybavenost. Ve městě se nachází kino, muzeum, několik galerií, šest kostelů a dalších sakrálních staveb, osm tělocvičen, deset hřišť, dvě mateřské, tři základní a čtyři střední školy, jedna nemocnice, osm ordinací praktického lékaře, jeden domov důchodců a penzion pro seniory.

## Cíl průzkumu

**Cíl** průzkumu je jasně dán účelem, pro který byl zpracován. Výsledky výzkumu budou sloužit k formulaci priorit rozvoje města v souladu s aktualizací Strategického plánu rozvoje města Moravská Třebová, prostřednictvím šetření spokojenosti obyvatel a návštěvníků města se současnou situací a doposud vybudovaným zázemím.

**Smyslem** šetření bylo vytvořit si ucelenou informaci o současném stavu a potřebách dalšího rozvoje, což bude identifikováno v následující analytické části textu.

### Díličí cíle průzkumu:

- Zapojit občany města do rozvojového procesu a ukázat jim, že jsou součástí města a mohou se podílet na formulaci rozvojových aktivit
- Získat co nejobjektivnější náhled na mínění občanů města
- Analýza spokojenosti občanů se současným občanským zázemím
- Získat podklady pro možná zlepšení a zacílení díličích aktivit – identifikace silných a slabých stránek města v očích občanů
- Informovat o těchto výstupech reprezentaci města a implementovat je do Strategie rozvoje města Moravská Třebová.



## METODIKA

Jako nejvhodnější forma získávání údajů byla zvolena **metoda dotazníkového šetření**, které proběhlo formou řízeného osobního rozhovoru mezi obyvateli v ulicích města během měsíců ledna a února.

Ve snaze získat maximální počet relevantních odpovědí byl formulář dotazníku zároveň zveřejněn v únorovém čísle **Zpravodaje** města Moravská Třebová a zpřístupněn v občanském informačním centru města (OIC). Pro odevzdání vtištěného dotazníku mohli využít několika viditelně označených sběrných boxů, které byly rozmístěny v nejvíce navštěvovaných lokalitách (na radnici, v Turistickém informačním centru a v OIC). Elektronická forma dotazníku byla dále zpřístupněna na **webových stránkách** města, kde si ji občané mohli stáhnout a vyplnit.

### Znění dotazníku

Dotazník byl sestaven tak, aby umožňoval určit míru spokojenosti občanů s úrovní kvality a bezpečnosti ve městě a získat cenné připomínky, poznámky a podněty k iniciaci rozvoje města a zároveň k odstranění překážek a nedostatků v budoucím rozvoji města Moravská Třebová.

Dotazník sestával z 19 otázek, zahrnujících následujících 10 oblastí:

- identifikace respondenta (občana) dle pohlaví, věku, zaměstnání,
- spokojenost se životem ve městě, dostupnost služeb,
- možnosti trávení volného času,
- nejúčelnější způsob poskytování informací o dění ve městě,
- odpadové hospodářství,
- témata týkající se otázky životního prostředí,
- dostupnost města autobusovou dopravou,
- identifikace pocitu bezpečí občanů,
- identifikace nejzávažnějších problémů ve městě,
- řada dalších dílčích indikátorů.

### Metodika výběru respondentů

**Cílovou skupinu** dotazníkového šetření tvořili všichni obyvatelé města Moravská Třebová a návštěvníci města, kteří do něj dojíždějí za prací a studiem, tedy občané ze spádového území města. Respondenti nebyli v žádném případě selektováni podle pohlaví, věku či zaměstnání, a to i přesto, že dle těchto kritérií byly následně jejich odpovědi posuzovány a rozříděny do skupin.



## PROFIL RESPONDENTŮ

Z celkového počtu obyvatel města a jeho okolí (27 300 obyvatel) bylo osloveno přímo, či nepřímo celkem 389 respondentů, což je 1,4% vzorek společnosti. V rámci dotazníkového šetření bylo tazateli osobně osloveno 232 respondentů a vedení města obdrželo prostřednictvím sběrných boxů 157 vyplněných dotazníků.

Vzhledem k tomu, že tento průzkum byl zacílen na obyvatele města Moravská Třebová, je nutno očistit celkový počet respondentů o mimo městské návštěvníky (- 89 obyvatel) a zohlednit procentní vyjádření pouze v poměru k počtu obyvatelů města (11 129 obyvatel). Pokud tedy promítneme počet místních respondentů k celkovému počtu obyvatel města, zvýší se procento respondentů **z cílové skupiny na 3,5%**. Z výše uvedeného lze usoudit, že celkový počet oslovených občanů je dostatečně reprezentativní a vzhledem k jeho velikosti a struktuře, která je popsána v následující části textu lze z průzkumu vycházet při formulaci aktivit, které budou relevantní pro zpracování Strategie rozvoje města.

**Tabulka č. 1 Struktura respondentů podle bydliště a účelu návštěvy města dle věkové kategorie**

Věková kategorie	Pouze bydlím	Pouze chodím do práce	Bydlím i chodím do práce	Pouze chodím do školy	Bydlím i chodím do školy
do 18 let	76%	x	3%	9%	12%
19 - 35 let	62%	2%	35%	1%	x
36 - 50 let	24%	18%	57%	x	x
51 - 65 let	54%	8%	38%	x	x
nad 66 let	97%	x	3%	x	x
<b>Celkem :</b>	<b>57,10%</b>	<b>7,24%</b>	<b>33,51%</b>	<b>1,07%</b>	<b>1,07%</b>

*Pozn.: Základem jednotlivých výpočtů je celkový počet odpovědí registrovaných pro danou věkovou kategorii. Řádek Celkem je podílem sumou odpovědí v daném sloupci ku celkovému počtu odpovědí.*

Výsledky ankety ukazují na fakt, že město plní především funkci místa k životu obyvatel (57% respondentů). 34% respondentů dále vedle bydlení zároveň ve městě našlo pracovní uplatnění. 1% respondentů (ale 12% ve věku do 18 let) studuje přímo v místě bydliště.

## Složení respondentů z hlediska pohlaví a věkové kategorie

Tabulka č. 1 znázorňuje složení respondentů podle věku a pohlaví. V reprezentativním vzorku mírně převyšují ženy, což je vzhledem ke struktuře společnosti města přirozený stav, jelikož ženy v populaci okresu i kraje (k 1. 1. 2008 51% žen) v celkové populaci mírně převažují<sup>1</sup>.

Věkovou strukturu respondentů v absolutních číslech znázorňuje opět tabulka č. 1. Dle vyplněných a odevzdaných dotazníků jsou respondenti z hlediska věkových kategorií rozdělení téměř rovnoměrně. Méně početnou skupinu tvoří lidé ve věku nad 66 let, kterých odpovídělo více jak 15%. Nejméně respondentů bylo ze skupiny osob mladších 18 let.

Výstupy podle věkové struktury lze interpretovat jako velmi uspokojivé a to především z důvodu, že dokládají socioekonomický trend ve společnosti, kdy nejvíce aktivní

<sup>1</sup> Zdroj: <http://www.pardubice.czso.cz/xs/edicniplan.nsf/p/13-5302-07>

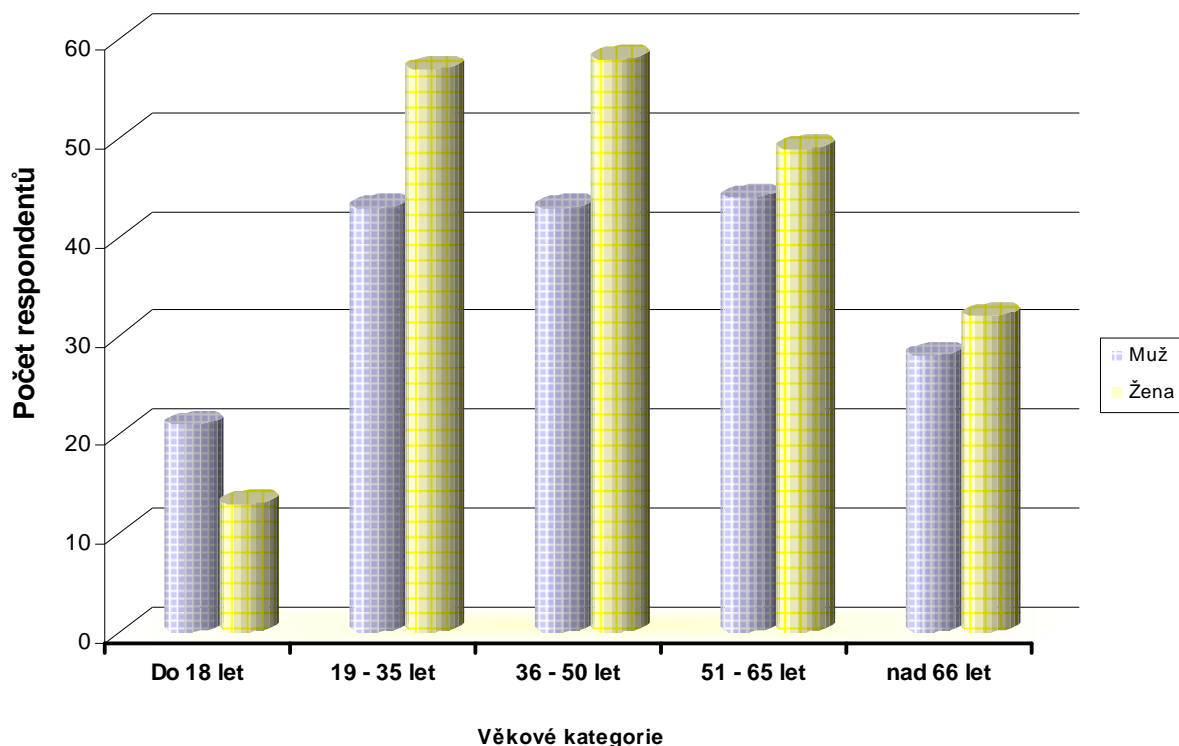


obyvatelstvo je z řad produktivní skupiny obyvatelstva a nejvíce se zároveň zajímá o dění ve svém městě, především z důvodů možnosti trávení volného času sebe a svých dětí. U osob postproduktivního věku je zájem dán především potřebou zabezpečení zdravotních a sociálních služeb. U skupiny občanů do 18 let odpovídá počet odpovědí zájmu mladé generace o společenské a kulturní dění a jejich nevyhraněné profilaci.

**Tabulka č. 2 Složení respondentů podle věku a pohlaví**

Složení respondentů	Muž	Žena	celkem
Do 18 let	62%	38%	<b>34</b>
19 - 35 let	43%	57%	<b>100</b>
36 - 50 let	43%	57%	<b>101</b>
51 - 65 let	47%	53%	<b>93</b>
nad 66 let	47%	53%	<b>60</b>
<b>Celkem:</b>	<b>179</b>	<b>209</b>	<b>388</b>
<b>v procentech :</b>	<b>46,13%</b>	<b>53,87%</b>	<b>100,00%</b>

**Graf č. 1 Zastoupení respondentů dle věkových kategorií**

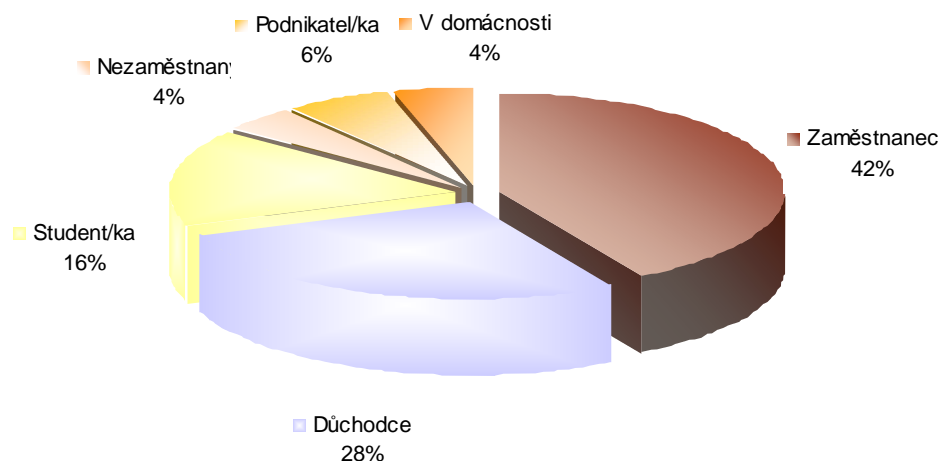


## Složení respondentů dle jejich zaměstnání

Největší počet odpovědí byl získán od pracujících občanů, kteří tvoří téměř 42% vzorku (163 odpovědí), početnou skupinu (téměř 28%) tvoří také důchodci, z nichž odpovědělo 108 respondentů. Necelých 16% tvoří studenti (62 respondentů), zastoupení věkovými kategoriemi do 18 let a 19 – 35 let rovnoměrně. Podstatnou menšinu tvoří podnikatelé (6%), kteří jsou dle pohlaví zastoupeni téměř shodně. K úrovni životních podmínek ve městě se vyjádřily také ženy v domácnosti (17 respondentů). Nezaměstnaní v uvažovaném vzorku tvoří přes 6%, z poloviny se jedná o ženy. 5 z 8 mužů je ve věku 36-50 let, u žen se jedná o zastoupení ve věkových kategoriích od 19 do 65 let.



**Graf č. 2 Zastoupení respondentů dle zaměstnání**



Struktura respondentů podle zaměstnání opět odpovídá jak struktuře zaměstnanosti v národním hospodářství, tak struktuře v hospodářství místní, kdy největší počet občanů v produktivním věku tvoří zaměstnanci a ve stejném poměru tvoří obdobné skupiny v neproduktivním věku studenti a senioři<sup>2</sup>.

<sup>2</sup> Zdroj: <http://www.pardubice.czso.cz/xed/edicniplan.nsf/p/13-5302-07>





## ANALYTICKÁ ČÁST

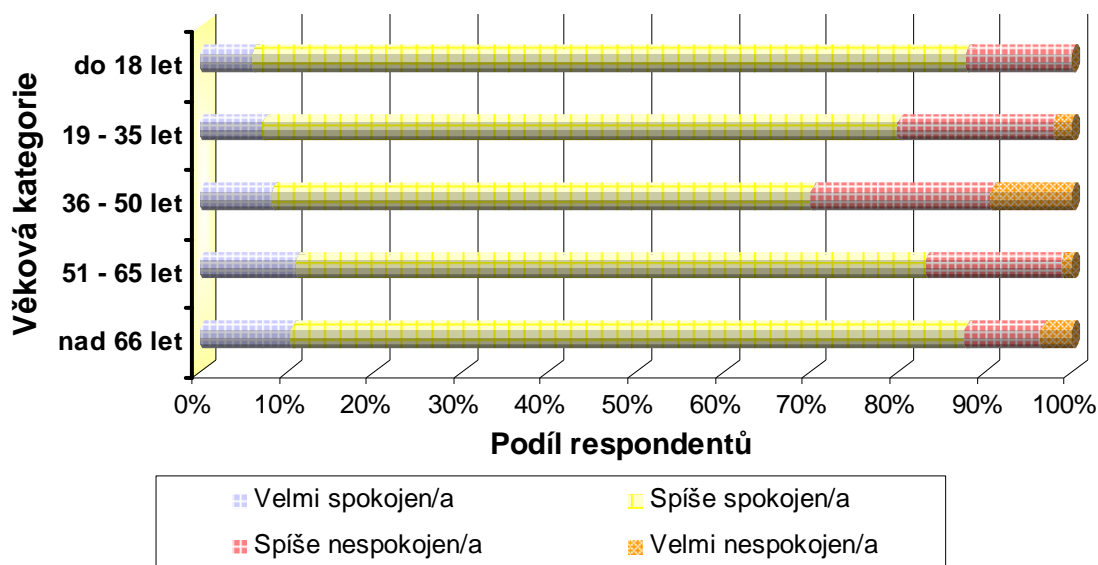
### Spokojenost občanů s kvalitou života ve městě

Obyvatelům Moravské Třebové byla prostřednictvím dotazníku položena přímá otázka zaměřená na jejich subjektivní vyjádření míry spokojenosti se životem v jejich městě, která je ovlivňována mnoha faktory, z nichž některé jsou blíže zkoumány a rozebírány v dalších otázkách.

**Celkovou spokojenost** s prostředím města, jeho dostupností, možnostmi využití volného času, úrovní služeb poskytovaných městem vyslovilo **80% respondentů** (299 odpovědí z celkových 373), z toho téměř 9% respondentů vyslovilo značnou spokojenost. Nespokojenost s úrovní životních podmínek ve městě vyjádřilo 20% respondentů (74 občanů), z nichž jsou necelá 4% s městem velmi nespokojena.

- velmi spokojeno je 33 respondentů (tj. 8,85% obyvatel),
- spíše spokojeno je 266 respondentů (tj. 71,31% obyvatel),
- spíše nespokojeno je 60 respondentů (tj. 16,09% obyvatel),
- velmi nespokojeno je 14 respondentů (tj. 3,75% obyvatel).

Graf č. 3 Spokojenost s kvalitou života podle věkové struktury obyvatelstva



Tabulka č. 3 Vyjádření spokojenosti obyvatel dle věkových kategorií

Věková kategorie	Velmi spokojen/a	Spíše spokojen/a	Spíše nespokojen/a	Velmi nespokojen/a
do 18 let	6%	82%	12%	0%
19 - 35 let	7%	73%	18%	2%
36 - 50 let	8%	62%	21%	9%
51 - 65 let	11%	72%	16%	1%
nad 66 let	11%	77%	9%	4%
<b>Celkem :</b>	<b>8,85%</b>	<b>71,31%</b>	<b>16,09%</b>	<b>3,75%</b>



V rámci šetření spokojenosti obyvatel se žádný ze vzorků neodchýlil výrazným způsobem od mediánu. Nejvyšší podíl spokojené populace se pohybuje v před a poproduktivním věku. U respondentů v produktivním věku se míra spokojenosti pohybuje v rozmezí 70 – 83%. Nejnižší úroveň 70% dosahuje věková skupina 36 – 50 let. Nespokojenost této věkové skupiny je dána především nízkou možností uplatnit se na místním trhu práce, nedostatečným sociálním zázemím, nízkou úrovní poskytovaných služeb a omezenými příležitostmi na trávení volného času.

**Tabulka č. 4 Úroveň spokojenosti občanů ve vybraných městech České republiky**

Město	Spokojenost občanů v %	Počet obyvatel k 1. 1. 2007
Vizovice	96%	4 521
Uherské Hradiště	92%	26 007
Kopřivnice	90%	23 286
Litoměřice	89%	23 091
Hradec Králové	89%	94 225
Chrudim	87%	23 362
Vsetín	87%	28 075
Říčany	86%	11 957
Moravská Třebová	80%	11 201
Hodonín	67%	26 110
Česká republika	67%	1 175 254
Tišnov	66%	8 316
Most	66%	67 691
Habartov	65%	5 322
Moravský Krumlov	55%	5 984

*Pozn.: Hodnota položky „Česká republika“ je výsledek celorepublikového šetření*

Úroveň spokojenosti občanů s kvalitou života ve městě Moravská Třebová v zásadě vypovídá o příznivé situaci vnímání životních podmínek občany města. Ve srovnání s veřejně dostupnými daty se pohybuje ve skupině s lepšími výsledky. Příznivou situaci dokládá nejenom fakt, že úroveň 80% je vyšší než průměrný výsledek analyzovaných měst, ale také zdaleka přesahuje úroveň Spokojenosti občanů s životními podmínkami v místě bydliště v České republice (67% spokojených respondentů) v podobě ankety realizované v roce 2004 Sociologickým ústavem Akademie věd ČR<sup>3</sup>.

## Míra spokojenosti u vymezených témat

Po hodnocení celkové úrovně spokojenosti se analýza zabývá detailnějším pohledem na jednotlivá témata spojená s každodenními potřebami občanského života. Respondenti měli možnost vyjádřit se k jednotlivým tématům prostřednictvím bodové stupnice 1 až 6 (1 nízká spokojenost x 6 vysoká).

V souladu s vysokou mírou celkové spokojenosti obdržela většina položek hodnocení 4 a více. Nejlépe je hodnocena kvalita a dostupnost mateřských a základních škol. Za podpory města jsou školy postupně rekonstruovány a vybavovány moderní technikou. Snahou města je

<sup>3</sup> [http://www.cvvm.cas.cz/upl/zpravy/100342s\\_pd40408.pdf](http://www.cvvm.cas.cz/upl/zpravy/100342s_pd40408.pdf)



podporovat specializaci školských zařízení, implementaci projektu zdravé školy i při rekonstrukcích budov dbát o bezbariérový přístup. V plánu je rekonstrukce a přestavba také školských hřišť.

**Tabulka č. 5 Míra spokojenosti občanů ve vybraných oblastech (průměrné hodnoty)**

Analyzované okruhy	do 18 let	19 - 35 let	36 - 50 let	51 - 65 let	+ 66 let	průměr	četnost
Dostupnost a kvalita zdravotních služeb	4,48	3,64	3,38	3,20	3,92	4,26	3
Dostupnost a kvalita sociální péče	4,50	4,00	4,03	3,64	4,18	4,28	4
Dostupnost a kvalita mateřských a základních škol	4,77	4,32	4,58	4,48	4,86	4,72	5
Dostupnost a kvalita středních škol	4,17	3,72	3,66	3,74	4,29	4,13	3
Vstřícnost a odbornost pracovníků Městského úřadu	3,61	3,95	4,02	3,96	4,50	4,19	5
Fungování TSM	4,31	3,93	3,92	3,70	4,09	4,21	4
Fungování Městské policie	3,72	3,25	3,56	3,37	3,36	3,75	4
Dostupnost a kvalita kulturních akcí	3,92	3,47	3,65	3,72	4,15	4,00	3
Dostupnost a kvalita oblužnými službami	4,25	3,70	3,66	3,46	4,17	4,26	5
Kvalita sportovišť	3,00	4,00	4,36	4,03	4,22	4,38	5
Kvalita dětských hřišť	3,50	3,65	3,88	3,83	4,00	4,42	4
Počet parkovacích míst	3,16	3,77	3,80	3,65	4,27	3,93	3
Počet sběrných košů/popelnic	3,33	2,96	2,88	2,82	2,80	3,38	3
Stav komunikací	4,35	4,12	3,99	3,77	4,29	4,51	4
Stav chodníků	4,37	3,95	4,05	3,67	4,72	4,34	5
<b>Celkem</b>	<b>3,96</b>	<b>3,76</b>	<b>3,83</b>	<b>3,67</b>	<b>4,12</b>	<b>4,18</b>	<b>x</b>

Vyšší míru spokojenosti také respondenti vyjádřili se stavem komunikací, kvalitou dětských hřišť a sportovišť (jejich dostupnost je však naopak problémem spolu s nízkou možností využití hřišť neorganizovanými zájemci). Horší známku vyjadřující spíše nespokojenost získaly témata jako počet parkovacích míst, fungování městské policie a počet sběrných košů a popelnic.

## Způsob trávení volného času

Nejenom veřejné služby typu zdravotní, sociální péče či zajištění vzdělávání vytváří příznivé životní podmínky. Také možnost pestré nabídky volnočasových aktivit pro aktivní i pasivní relaxaci je významným artiklem atraktivního bydliště.

U této části šetření je velmi důležité členění podle věkových kategorií respondentů, kde lze sledovat jasně ohraničenou dělbu preferencí. U pohybových a trendových aktivit převládá vyšší zájem ze strany mladé generace a s věkem potřebnost zázemí pro tyto aktivity klesá. Nejpatrněji se to projevuje u sportu a návštěvy restaurace, klubu či baru. Absence nabídky útulných restaurací a kaváren (vč. otvírací doby o víkendech) je jedním z nedostatků situace ve městě zmiňovaných respondenty.

**Tabulka č. 6 Preference ve způsobu trávení volného času (průměrné hodnoty)**

Způsob trávení volného času	do 18 let	19 - 35 let	36 - 50 let	51 - 65 let	+ 66 let	průměr	četnost
Vzdělávací akce (besedy, přednášky, apod.)	3,62	3,02	3,46	3,40	4,14	3,42	3
Výstavy (obrazy, foto, apod.)	3,50	3,43	3,63	3,38	3,92	3,53	3
Filmová představení (kino)	3,83	3,83	3,64	3,08	3,13	3,57	3
Knihovna	4,42	4,68	4,46	4,67	4,61	4,58	6
Koncerty (moderní hudba)	3,80	3,19	3,31	3,19	3,50	3,32	3
Taneční plesy	4,30	3,64	3,92	3,48	3,56	3,75	3
Návštěva sportovní akce	4,05	3,60	3,83	3,68	3,00	3,70	4
Vlastní sportování	4,53	4,38	4,16	3,90	2,44	4,09	6
Návštěva restaurace/klubu/baru	4,54	4,39	3,79	3,26	2,56	3,88	3



Návštěva knihovny je zajímavá překvapivě pro všechny věkové skupiny, což neodpovídá všeobecnému veřejnému povědomí a tedy, že mladá generace není k četbě příliš motivována a volný čas tráví zcela jiným způsobem. Z šetření rovněž vyplynulo, že mezi nejoblíbenější sporty respondentů patří cykloturistika a turistika, což umožňují příznivé přírodní podmínky v okolí města.

## Získávání informací o dění ve městě

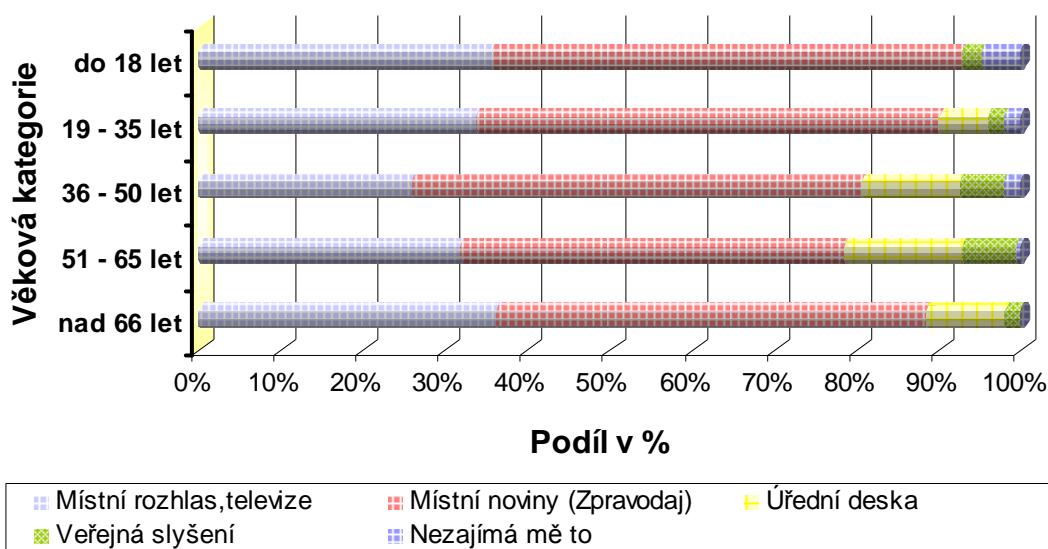
Nezbytným prvkem zajišťujícím komunikaci, výměnu názorů a informací mezi městským úřadem a širokou veřejností je vhodná forma komunikace. Jednou z otázek ankety je proto identifikace nejvhodnějšího informačního zdroje, který co nejjednodušší cestou zajistí přísun potřebných informací širokému okruhu občanů.

Dotazníkem bylo tedy zjišťováno i to, které formy zveřejňování informací občané nejvíce využívají, jsou pro ně nejdostupnější a jak by bylo vhodné občany o dění ve městě efektivně informovat i nadále. Respondenti si vybírali, který informační kanál by jim vyhovoval nejlépe. Mohli zvolit jednu nebo více z následujících možností:

- Místní rozhlas, televize
- Místní noviny (Zpravodaj)
- Úřední deska
- Veřejná slyšení

Z průzkumu vyplývá, že občané města mají rádi informační komfort a o dění získávají informace nejraději v pohodlí domova z tištěných materiálů, které jsou jasně strukturovány a distribuovány přímo k občanovi prostřednictvím místních novin, měsíčníku Moravskotřebovského zpravodaje. Zastoupení čtenářů měsíčníku je v jednotlivých věkových kategoriích zastoupeno rovnoměrně (kolem 50% respondentů).

**Graf č. 4 Preferované způsoby získávání informací o dění ve městě Moravská Třebová**





Oblíbeným zdrojem informací je rovněž místní rozhlas a televize. Využívá ho zhruba třetina občanů v jednotlivých věkových skupinách. Občané zpravidla kupují Svitavský deník, který přináší lokální informace mj. také z Moravské Třebové včetně zpráv z jednání Městského úřadu. Úřad má zřízenou pozici tiskového mluvčí, který také intenzivně zprostředkovává transfer zpráv regionálním i národním televizním stanicím.

**Tabulka č. 7 Vyjádřené preference získávání informací dle věkových kategorií**

Věková kategorie	Místní rozhlas, televize	Místní noviny (Zpravodaj)	Úřední deska	Veřejná slyšení	Nezajímám se
do 18 let	36%	57%	0%	2%	5%
19 - 35 let	34%	56%	6%	2%	2%
36 - 50 let	26%	55%	12%	5%	2%
51 - 65 let	32%	47%	14%	7%	1%
nad 66 let	36%	52%	10%	2%	0%
<b>Celkem</b>	<b>31,87%</b>	<b>52,68%</b>	<b>9,92%</b>	<b>4,07%</b>	<b>1,46%</b>

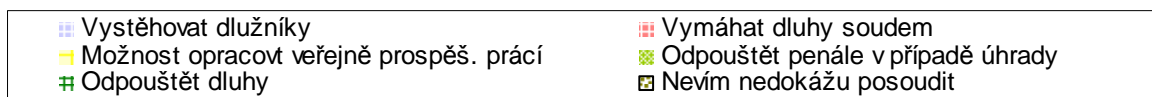
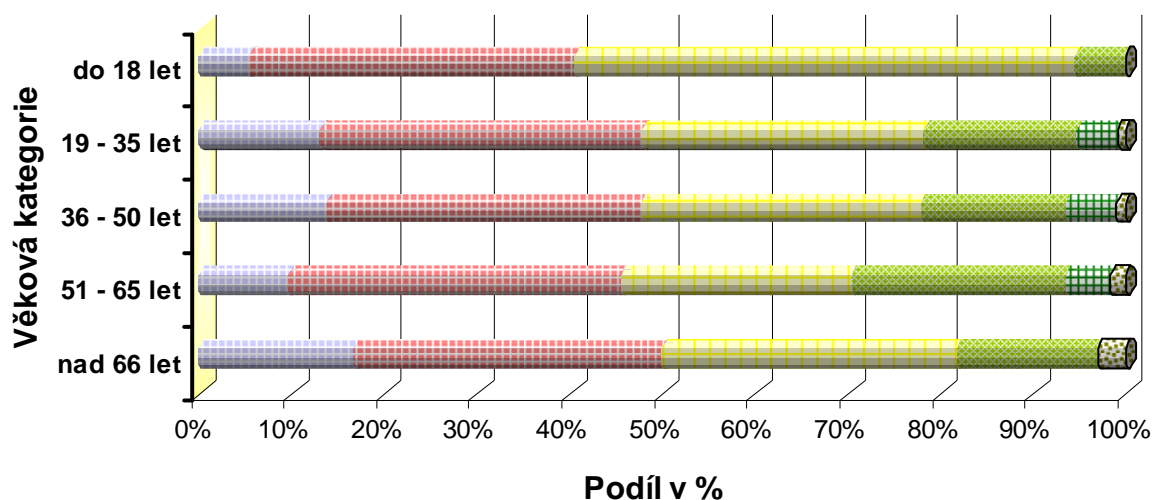
Úřední desku jako zdroj informací nejvíce využívají lidé ve věku 35 – 65 let, neboť deska nabývá podoby jak veřejně přístupné nástěnky, tak elektronické na webových stránkách města. Naopak vůbec této možnosti nevyužívají občané mladší 19 let.

Nejméně často občané získávají informace formou účasti na veřejných slyšeních a jednáních, a to jak ve vztahu k celkovému souboru uvažovaných respondentů, tak dle jednotlivých věkových kategorií. Návštěvnost veřejných slyšení se pohybuje v rozmezí 2 – 7% podle věkové kategorie, přičemž nejvyšší zastoupení (7%) tvoří věková kategorie 51 – 65 let.

## Neplatiči nájemného v obecních bytech

Vzhledem k výstupům šetření je mezi občany města zřejmá vysoká míra sociální solidarity. Převážná většina obyvatel by preferovala řešení situace soudní cestou (34,73%), ale zároveň by k neplatičům přistupovala vstřícně a snažila by se jim umožnit jejich stávající bydlení udržet a prostřednictvím veřejně prospěšných prací (30,97%) si svůj dluh odpracovat.

**Graf č. 5 Způsob řešení problematiky neplatičů nájemného**





Je ke zvážení, zda město Moravská Třebová má kapacity a prostor pro zaměstnávání neplatičů nájemného na úkor jiné skupiny zaměstnanců a zda bude tento způsob řešení finančních dluhů pro město efektivní. Velká část obyvatel (17,4%) by se snažila těmito lidem rovněž odpouštět penále. I přes vysokou vstřícnost by pouze velmi malé procento obyvatel bylo ochotno neplatičům dluh zcela odpustit (3,76%).

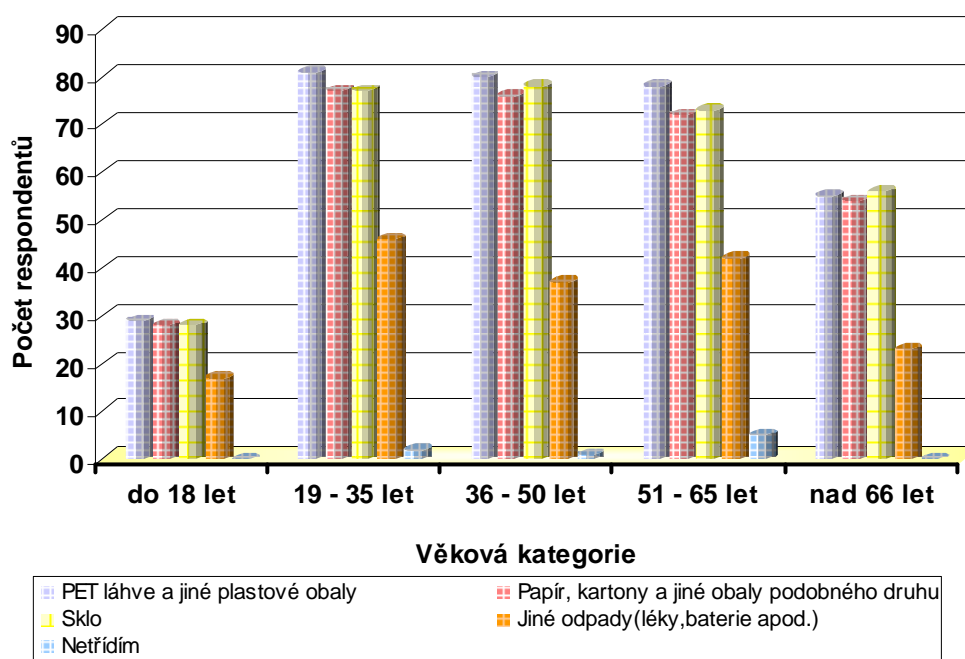
Poměr mezi jednotlivými odpověďmi se ve srovnání podle věku výrazně neliší. Pouze zástupci věkové skupiny do 18 let by problematiku neplatičů řešili spíše jinak než jejich vystěhováním do holobitů a věkové skupiny do 18 let a nad 65 let by v žádném případě dlužníků neodpustili jejich dluhy.

## Třídění odpadů

Na otázku, jestli třídí odpad odpověděli téměř všichni respondenti ano. Ti kteří odpověděli, že odpad netřídí, uvedli jako důvod nízkou dostupnost kontejnerů a sběrných míst. Pouze jeden dotázaný uvedl, že se mu třídít odpad nechce. Struktura tříděného odpadu odpovídá trendu, který je možné sledovat v celé ČR.

V současné době již většina obyvatel třídí alespoň PET láhve a plast, sklo a papír. U ostatního recyklovatelného odpadu, jako jsou například léky, bioodpad, vyřazená elektronika atp. se jedná o poměrně vyšší číslo odpovědných osob vzhledem k tomu, že dostupnost sběrných míst je nízká. Pozitivní výsledky dokazují značnou informovanost i odpovědnost občanů za kvalitu životního prostředí, které se město díky své účasti v programu zdravých měst snaží iniciovat prostřednictvím různých osvětových, informačních dní nebo přímo realizací konkrétních aktivit s tematikou ochrany životního prostředí.

**Graf č. 6 Třídění odpadů podle věkové struktury**





Přestože značná část populace odpad odpovědně třídí, mnoho respondentů v poznámkách uvádí požadavek na zvýšení četnosti sběrných hnízd.

**Tabulka č. 8 Třídění odpadu dle věkové kategorie**

Věková kategorie	PET láhve a jiné plastové obaly	Papír, kartony apod.	Sklo	Jiné odpady (léky, baterie apod.)	Netřídím	Počet osob
do 18 let	85%	82%	82%	50%	0%	34
19 - 35 let	81%	77%	77%	46%	2%	100
36 - 50 let	79%	75%	77%	37%	1%	101
51 - 65 let	84%	77%	78%	45%	5%	93
nad 66 let	92%	90%	93%	38%	0%	60
<b>Celkem :</b>	<b>83,25%</b>	<b>79,12%</b>	<b>80,41%</b>	<b>42,53%</b>	<b>2,06%</b>	

*Pozn.: Základem jednotlivých výpočtů je celkový počet respondentů účastnících se anekty (ne počet odpovědí) v dané věkové kategorii. Výpočet v řádku Celkem vychází ze sumy daného sloupce k celkovému počtu respondentů, kteří se zúčastnili anekty.*

Zároveň je nutné podotknout, že četností třídění běžného odpadu, jako jsou například PET láhve, papír a sklo předčí město Moravská Třebová celou řadu ostatních měst a rovněž převyšuje celorepublikový průměr. Celorepublikový průměr byl zjišťován šetřením Sociologického ústavu AV ČR<sup>4</sup> „Ekologické chování Čechů“. V České republice podle tohoto průzkumu třídí běžný odpad 78% obyvatel a ve městě Moravská Třebová třídí odpad téměř 100% dotázaných (98% obyvatel).

Ke zlepšení celkové situace i jako vzorový příklad slouží projekt Šetrný provoz úřadu, který byl zahájen v roce 2007. Jeho cílem je motivovat k třídění odpadu další instituce, organizace i podnikatelské subjekty nejen v Moravské Třebové.

## Veřejná zeleň a kvalita životního prostředí

Veřejná zeleň tvoří důležitý prvek tváře města, který dotváří celkový image města. Zanedbanost městské zeleně nebo nedostatek městského mobiliáře (např. lavičky, informační tabule, odpadkové koše) dokáží vylepšit lokality se starou, neupravenou zástavbou, nebo naopak může ničit pozitivní dojem v čistých, opravených městských částech.

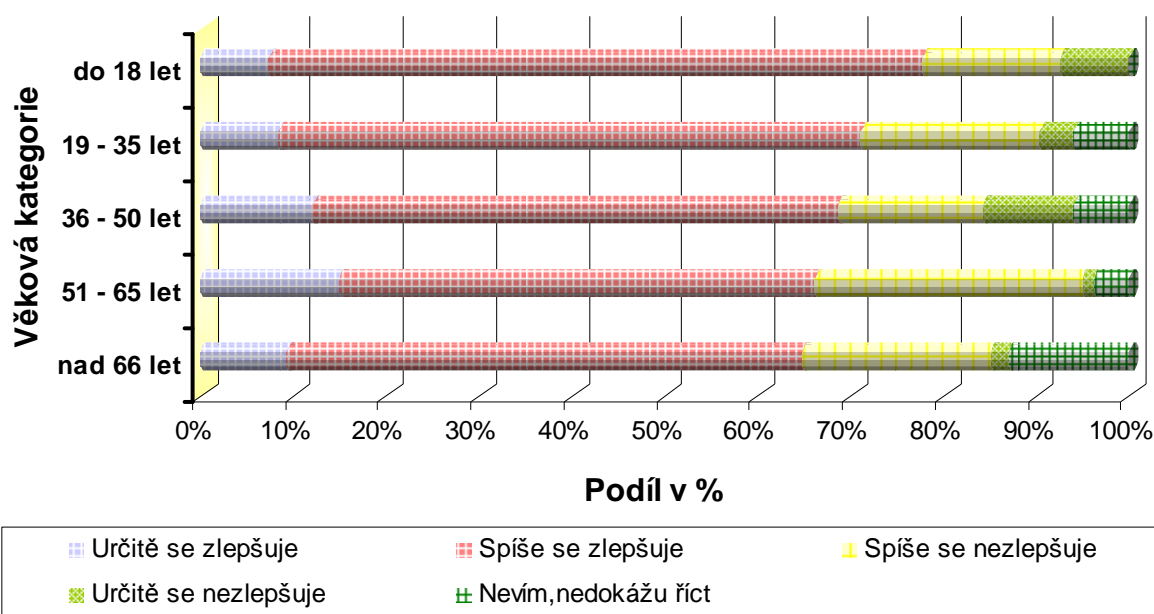
Většina dotázaných je přesvědčena že úroveň péče o městskou zeleň se zlepšuje, ale existují jisté rezervy rozvoje, které identifikují především osoby ve věkové skupině 51 – 65 let. Pokud porovnáme odpovědi, které lze považovat za jisté protipóly tj.: Určitě se zlepšuje – Určitě se nezlepšuje, Spíše se zlepšuje – Spíše se nezlepšuje, převládá v obou skupinách pozitivní hodnocení.

Přesto, že většina občanů je přesvědčena o zvyšování kvality městského prostředí ve vztahu k úpravě veřejné zeleně, je nutné reflektovat názory místních obyvatel, jež se situací spokojeni nejsou (celkem jich je 25%). Z výše uvedeného důvodu se jeví vhodné provést hodnocení stavu městské zeleně v jednotlivých lokalitách města.

<sup>4</sup> Zdroj: [http://www.cvvm.cas.cz/upl/zpravy/100703s\\_Oe70627.pdf](http://www.cvvm.cas.cz/upl/zpravy/100703s_Oe70627.pdf)



Graf č. 7 hodnocení stavu městské zeleně



Nejmenší spokojenost vyjádřili zástupci věkových skupin starších 51 let, kteří postrádají především rozvinuté klidové zóny. Nejkritičtěji hodnotí vývoj péče o zveřejnou zeleň respondenti ve věku 36 – 50 let.

Tabulka č. 9 Hodnocení stavu městské zeleně podle věkové struktury

Věková kategorie	Určitě se zlepšuje	Spíše se zlepšuje	Spíše se nezlepšuje	Určitě se nezlepšuje	Nevím, nedokážu říct
do 18 let	7%	70%	15%	7%	0%
19 - 35 let	8%	63%	19%	4%	6%
36 - 50 let	12%	57%	16%	10%	6%
51 - 65 let	15%	51%	29%	1%	4%
nad 66 let	9%	56%	20%	2%	13%
<b>Celkem :</b>	<b>11,01%</b>	<b>57,80%</b>	<b>20,49%</b>	<b>4,59%</b>	<b>6,12%</b>

Většina respondentů při anketě poukazuje na nedostatek čistoty veřejných ploch v okolí bydliště, ale především na frekventovaných pěších trasách a v okolí historických a kulturních památek. Občané poukazují na problematiku vysokého výskytu komunálního odpadu v ulicích, ale také na neodbornou péči o vzrostlé stromy a keře a neodklizení posekané trávy v letních měsících. Některé odpovědi také zmiňují nespokojenost s zrekonstruovaným, ale holým náměstím s nedostatkem vzrostlých stromů a travnatých ploch.

Kvalitní životní prostředí je jedním z důležitých atributů příznivých, atraktivních podmínek k životu. Většina bytové zástavby v centru města je napojena na veřejné inženýrské sítě a výrobní společnosti se sídlem na území města splňují nastavené zákonné limity potenciálních zdrojů znečištění. Významným prvkem ovlivňujícím aktuální situaci úrovně znečištění ve městě je vysoký stupeň automobilové dopravy v centru města. V zimním období je stále v okrajových částech patrný vliv lokálních zdrojů tepla na tuhá paliva.





**Tabulka č. 10 Hodnocení kvality životního prostředí (průměrné hodnoty)**

Kvalita životního prostředí	do 18 let	19 - 35 let	36 - 50 let	51 - 65 let	+ 66 let	celkem
Rozsah veřejných ploch (parků)	3,59	3,24	3,35	3,28	3,57	3,35
Úroveň péče a veřejné plochy	3,54	3,41	3,61	3,18	3,78	3,46
Čistota a vzhled místa, kde bydlím	3,81	3,60	3,41	3,34	3,60	3,50
Kvalita ovzduší	4,19	4,04	3,75	3,88	4,02	3,93
Míra hlučnosti	3,41	3,39	3,61	3,49	3,43	3,47

Pozn.: (1 nízká kvalita x 6 vysoká kvalita), údaje v tabulce jsou průměry odpovědí podle jimi identifikované kvality a četnosti.

Úroveň kvality jednotlivých složek životního prostředí je občany vnímána velice obdobně. Z celkového pohledu dosahuje úroveň kvality životního prostředí průměrné hodnoty (3,5) ze stupnice 1 až 6. Nejlepší úroveň kvality vnímají občané v případě ovzduší, nejhorší známku přidělili rozsahu ploch veřejné zeleně. Nejvíce shovívaví ke kvalitě životního prostředí byly věkové skupiny v před a post/produktivním věku.

## Cíl a účel dojížd'ky

Vhodná pracovní pozice nebo školské vzdělání nemusí korespondovat s lokalitou místa bydliště. Generují se tak potřeby občanů na každodenní zajištění dopravních autobusových nebo vlakových spojů. Účel dojížd'ky je jasně strukturovaný podle věku a životní fáze, ve které se člověk nachází. Nejčastěji do školy mimo město vyjíždí občané do 18 let a od 19 do 35 let.

K nejčastěji uváděným důvodům cestování je udržování rodinných nebo přátelských vazeb v jiných městech (24% respondentů). Významný podíl respondentů označilo z nabídky odpověď „jiné“ (21%), která při bližší analýze ukazuje na primární potřebu větších nákupů, případně návštěvy speciálního zdravotního vyšetření. Podíl osob, které vyjíždí z důvodu školy (9%) nebo práce (14%) není zase tak vysoký. V případě návštěvy školy se jedná především u respondentů starších 19 let, tedy lze předpokládat studium vyšší nebo vysoké školy. Dojížd'ka za prací se dotýká respondentů ve věkové kategorii 19 až 50 let, tedy ve věku po ukončení vysokoškolského studia a hledání perspektivního zaměstnání.

Výraznější podíl respondentů ukazující na částečné mezery v nabídce města je patrný v případě kultury především u věkové kategorie 19 – 35 let.

**Tabulka č. 11 Účel dojížd'ky dle věkové kategorie**

Důvod výjezd'ky	do 18 let	19 - 35 let	36 - 50 let	51 - 65 let	+ 66 let	celkem	v %
Práce	1%	37%	46%	16%	x	70	14%
Škola	39%	59%	2%	x	x	44	9%
Trávení volného času (sport)	9%	26%	27%	30%	9%	90	17%
Kultura	10%	34%	29%	21%	6%	80	15%
Rodinné a přátelské vztahy	3%	18%	24%	37%	18%	122	24%
Jiné	8%	23%	31%	26%	12%	111	21%
<b>Celkem</b>	<b>9,09%</b>	<b>29,01%</b>	<b>27,66%</b>	<b>24,95%</b>	<b>9,28%</b>	<b>517</b>	<b>100,00%</b>

Součástí analýzy bylo také zjistit úroveň spokojenosti občanů s kvalitou dopravních spojů. Vzhledem k nižšímu významu vlakového spojení s významnějšími městskými celky se analýza zaměřila na autobusové spoje. Respondenti měli možnost v rozsahu 1 až 6 bodů přidělit míru spokojenosti (1 nízká x 6 vysoká).



**Tabulka č. 12 Kvalita spojení (průměrné hodnoty)**

Hodnocení autobusového spojení	do 18 let	19 - 35 let	36 - 50 let	51 - 65 let	+ 66 let	průměr
Z celkového pohledu	3,85	3,66	3,47	3,53	4,52	3,72
Dostupnost okolních menších obcí	3,79	3,39	3,06	2,92	2,95	3,17
Dostupnost Olomouce	3,50	3,24	3,09	3,35	4,31	3,38
Dostupnost Svitavy	4,64	4,65	4,49	4,70	5,00	4,67
Dostupnost Brna	3,50	3,14	3,29	3,80	3,67	3,44
Nevyužívám autobusové dopravy	1,33%	24,00%	40,00%	21,33%	13,33%	20,11%
<b>Celkem</b>	<b>3,86</b>	<b>3,62</b>	<b>3,48</b>	<b>3,66</b>	<b>4,09</b>	<b>x</b>

20% respondentů autobusovou dopravu nevyužívá, zbývající respondenti vnímají celkovou úroveň autobusových spojů lehce podprůměrně. Nejčastěji respondenti dojíždí do města Svitavy, s jehož autobusovými spoji jsou respondenti zároveň nejspokojenější (v průměru 4,67 bodů), naopak nejhůře hodnotí dostupnost okolních menších obcí, případně místních částí.

**Tabulka č. 13 Nejčastější cíl dojížd'ky dle věkové kategorie**

Místo dojížd'ky	do 18 let	19 - 35 let	36 - 50 let	51 - 65 let	+ 66 let	celkem	v %
Česká Třebová	7%	27%	25%	27%	13%	55	11%
Olomouc	11%	28%	24%	25%	12%	92	18%
Svitavy	9%	22%	30%	27%	12%	202	40%
Brno	5%	36%	28%	25%	6%	102	20%
Jiné	8%	22%	18%	39%	14%	51	10%
<b>Celkem :</b>	<b>8,17%</b>	<b>26,49%</b>	<b>26,89%</b>	<b>27,49%</b>	<b>10,96%</b>	<b>502</b>	<b>100,00%</b>

## Identifikace problémových oblastí

Anketa spokojenosti občanů s kvalitou života ve městě slouží jako zdroj náměrů a inspirace pro identifikaci problematických okruhů, které je třeba řešit. Klíčovým prvkem anekty bylo tedy mapování nejpálčivějších problémů vnímaných občany. Respondenti měli možnost vybrat tři témata z nabízených pěti nabídek nebo doplnit téma další.

**Tabulka č. 14 Identifikace problémových oblastí podle věku respondentů**

Nejzávažnější problémy ve městě	do 18 let	19 - 35 let	36 - 50 let	51 - 65 let	+ 66 let	celkem
Vysoká úroveň kriminality, vandalismus	7%	23%	23%	23%	23%	260
Nedostatek možností trávení volného času	14%	34%	24%	18%	9%	186
Nedostačná vybavenost obchody a službami	10%	30%	25%	19%	16%	224
Absence drobných podnikatelů v centru	6%	22%	27%	25%	20%	116
Vyšší četnost nebezpečných dopravních úseků	3%	17%	21%	34%	24%	70
Jiné	6%	24%	26%	23%	21%	96

Největší problém občané (27% respondentů) spatřují v oblasti kriminality a vandalismu. Problémem města je vyšší míra kriminality mládeže a vyšší výskyt vrstvy sociálně slabších občanů, se kterými se váže i koncentrace uvedených skupin na veřejných prostranstvích, kde způsobují znečištění veřejných ploch odpadky a obtěžují svým křikem okolí.

**Tabulka č. 15 Bezpečnost obyvatel (průměrné hodnoty)**

Analyzované situace	do 18 let	19 - 35 let	36 - 50 let	51 - 65 let	+ 66 let	průměr
Nechat bez dozoru otevřené okno	2,33	2,97	3,01	3,24	3,59	3,08
Být přes den doma s nezamknutými dveřmi	2,23	3,05	2,95	3,45	3,15	3,06
Chodit v noci po ulicích	2,33	3,05	3,22	3,42	3,66	3,19
Ponechat jít dítě samotné ze/do školy	1,85	3,06	3,00	3,09	3,29	2,96
Ponechat dítě samotné na sportovišti/pískovišti	2,50	3,48	3,70	3,47	4,00	3,51

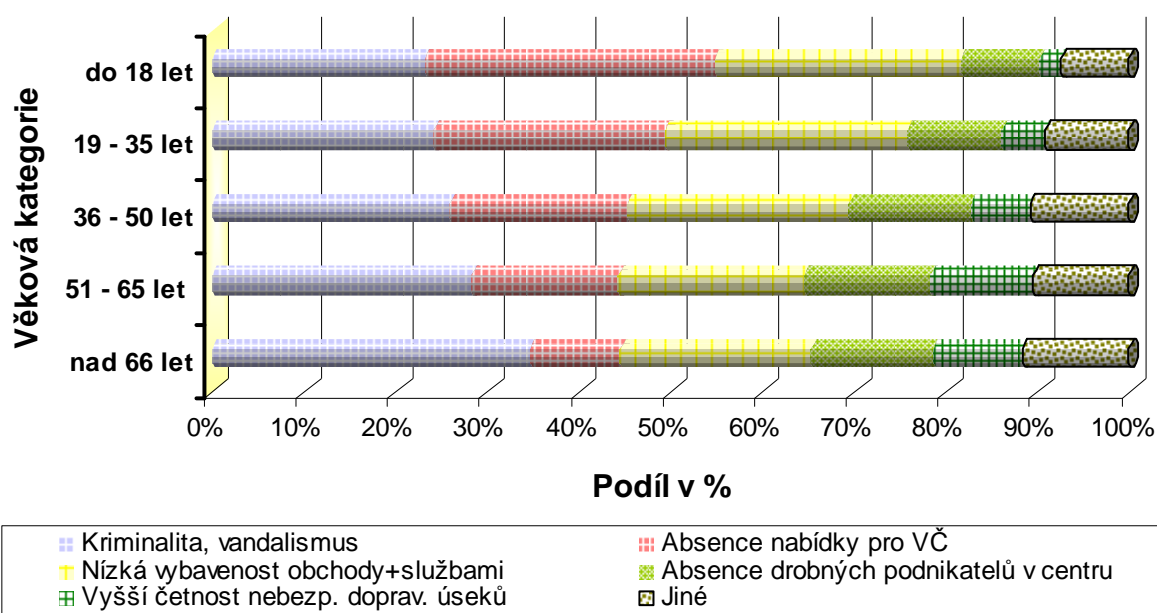


Pocit bezpečí je velmi specifickou kategorií, který se v průběhu let příliš nemění, alespoň soudě podle trendu, který sleduje Sociologický ústav AV ČR<sup>5</sup>. Souhrnně lze konstatovat, že pocit bezpečí mají lidé převážně v domácím prostředí. V souladu s identifikací problémových oblastí byla formulována otázka zaměřená na pocit bezpečnosti obyvatel (1 bod pocit bezpečí x 6 intenzivní pocit nebezpečí). Všechny věkové skupiny konstatovaly, že ve městě mají z celkového pohledu spíše pocit bezpečí. Důležitým poznatkem je fakt, že osoby, které byly dotázány v ulicích města, vnímají pocit spíše pozitivně na rozdíl od respondentů, kteří vyplňovali dotazníky doma. Ti hodnotí situaci výrazněji negativně. Důvodem může být delší doba na rozmyšlenou u druhé skupiny, nebo také fakt, že osoby, jenž odpovídaly v ulicích jsou otevřenější, komunikativnější a tolerantnější.

Nejméně se obávají každodenních cest svých dětí za účelem naplnění školních povinností. Největší hrozbu spatřují respondenti v situacích ponechání dětí a mládeže bez dozoru při volnočasových aktivitách. Nejméně pociťují pocit strachu osoby do 18 let, s přibývajícím věkem se pocit bezpečí pomalu snižuje. Nejméně bezpečně se ve městě cítí občané od 51 do 65 a nad 66 let.

V závěsu za tématem vandalismu následuje otázka nedostatečné vybavenosti obchody a službami (24%), což je jedním ze zásadních důvodů výjezdu občanů za hranice města. Palčivým problémem je absence drobných podnikatelů v centru města, ale obecně i nedostupnost nebo nízká nabídka služeb.

**Graf č. 8 Největší problémy ve městě**



V souladu se strukturou odpovědí uvedených v dotazníku, lze hodnotit prostředí pro život občanů města jako uspokojivé až dobré. Největšími pesimisty jsou opět obyvatelé města ve věkové skupině 36 – 50 (30%). U zbylých respondentů je spokojenost výrazně vyšší s tím, že nejvyšší je pak srovnatelně u věkových skupin do 18 a nad 65 let. U mladých lidí je úroveň spokojenosti s kvalitou života velmi pozitivním faktorem, jelikož znamená, že do budoucna

<sup>5</sup> Zdroj: <http://www.cvvm.cas.cz/index.php?lang=0&disp=zpravy&r=1&shw=100205>



Ize očekávat stabilní základnu pro další rozvoj města a vzhledem k tomu, že je potřeba stabilizovat nepříznivý trend ve smyslu úbytku obyvatelstva města je nutné tuto část obyvatelstva motivovat k usazování se na území města a k návratu do něj po ukončení studia.

U zbylých věkových skupin je zřejmá vysoká nespokojenost především s úrovní kriminality a vandalismu a způsobu trávení volného času. Toto jsou velmi důležité faktory ovlivňující vůli obyvatel setrvat ve městě a nehledat jinou alternativu, která by tyto rizikové faktory eliminovala. Nejčastějším řešením je pak změna místa bydliště.

V úvodní části průzkumu je uvedeno, že město Moravská Třebová se potýká s výrazným úbytkem obyvatelstva, což se vzhledem k velikosti centra neztotožňuje s celorepublikovou situací, kdy dochází k přesunu obyvatel z vesnic a velkých měst do měst s počtem obyvatel v rozmezí 3 000 – 20 000, proto je důležité eliminovat problémové oblasti a stabilizovat tím tak počet obyvatel a usilovat o jeho růst, tak aby byl zajištěn udržitelný rozvoj sídla.

Mimo v grafu uvedených problémů identifikovali občané města další problémové oblasti, které by si podle jejich mínění zasloužily pozornost. Patří mezi ně především:

- Krytý bazén
- Špatně koncipovaná síť cyklostezek + absence in-line stezek
- Nedostatek odpadkových košů v blízkosti školských zařízení a historických památek
- Špatný stav veřejných komunikací
- Psi bez vodítek a náhubů a psí extrementy
- Dostatek pracovních příležitosti
- Absence veřejného WC na náměstí
- Bezbariérové chodníky
- Nedostatek laviček v parku
- Špatně slyšitelný rozhlas
- Neudržovaná hřiště a parky
- Absence MHD zajišťující dostupnost mezi průmyslovými zónami
- Pozemky pro výstavbu rodinných domů
- Neosvětlená ulice Nádražní

## Nejhůře vnímaná lokalita/nemovitost

Anketa obsahovala jedinou otázku s možností otevřené odpovědi, která se týkala určení budovy, místa nebo předmětu, jenž respondent vnímal jako největší šrám na vzhledu města. Nejčastěji jsou zmiňovány lokality jako:

- Prostory a okolí autobusového nádraží
- Budova bývalého mlýnu pod zámekem
- Okolí zámku
- Bývalá dětská nemocnice
- Ulice Olomoucká, Lanškrounská a Piaristická (vč. parku)
- Besední dům



Častým problémem zmíněných lokalit nebo nemovitostí je vlastnické právo. Pokud přísluší vlastnictví soukromému subjektu, nemá Město zásadnější možnost zjednat nápravu nebo rekonstrukci. Moravská Třebová je vlastníkem budov, pozemků, ale také komunikací, odpovídá za zajišťování kvalitních a dostupných veřejných služeb. Vzhledem k omezenému rozpočtu je vždy každoročně nutné určit priority investic, které jsou nejpálčivější nebo budou sloužit k řešení problému co nejvyššího podílu populace města.



## IDENTIFIKOVANÉ PROJEKTY A ROZVOJOVÉ VÝZVY

Na základě získaných výsledků z ankety byly identifikovány okruhy na zlepšení:

- Vybudování systému sběru odpadu, který bude spočívat především ve vybudování sběrných dvorů na bio-odpad, staré elektrospotřebiče. Dále doporučujeme instalovat odpadní koše v turisticky navštěvovaných lokalitách a koše se sáčky na psí exkrementy.
- Jako reálná se jeví rovněž možnost regenerace městské zeleně, doplnění městského mobiliáře a vytvoření klidových zón (včetně hřišť, cyklo a in-line stezek) ve vybraných oblastech.
- Nastavení komunikace mezi úřadem a občany – je možné vybudovat komunikační kanály, především ve smyslu mailingu a rozesíláním aktualit prostřednictvím SMS, pokud město uzná za vhodné je rovněž příležitost k výměně místního rozhlasu.
- Systémová revitalizace, úprava a výstavba zázemí pro kulturu.
- Zlepšení monitoringu kritických míst a míst postižených kriminalitou, prostřednictvím instalace monitorovacích kamer.
- Vybudování zázemí pro sport – především pro cykloturistiku a in-line bruslaře.

Anketa spokojenosti občanů s kvalitou života ve městě je první multioborový výzkum svého druhu realizovaný na území města, který se snaží postihnout nejen občany ochotné se účastnit veřejných projednání a fór. Pro bližší informace k problematickým tématům by bylo vhodné provést další úžeji, zato hlouběji zaměřenou anketu, která by reflektovala např. konkrétní lokality nebo konkrétní možnosti řešení.

Vzhledem k procesu strategického plánování města by bylo vhodné anketu obdobného zaměření realizovat v pravidelných (2 letých) časových intervalech za účelem sledování vývoje názorů a míry spokojenosti občanů v časové řadě.



## ZÁVĚR

Průzkum spokojenosti občanů s kvalitou života ve městě Moravská Třebová byl proveden pro účely městského úřadu, který se stará o udržitelný a harmonický rozvoj města a jeho okolí. Úkolem úřadu je také reflektovat potřebu zainteresovat do rozhodovacích procesů veřejnost, která by se měla podílet na formulaci podnětů a návrhů s cílem zkvalitnit zázemí pro obyvatele a subjekty působící na území města. Jednu z forem komunikace s veřejností představuje také anketa spokojenosti občanů s kvalitou života ve městě Moravská Třebová.

Výsledky šetření budou sloužit jako zdroj informací pro formulování návrhových kroků pro řešení identifikovaných nedostatků a potřeb respondentů v podobě konkrétních projektových záměrů. Tyto projektové záměry budou tvořit součást Akčního plánu Strategického plánu rozvoje města Moravská Třebová – vize 2020. Po schválení zastupitelstvem města se tento dokument stává závazným programovým plánem pro budoucí 12ti leté období.

Anketa mapuje celkovou úroveň vnímání spokojenosti občanů města Moravská Třebová spolu s detailnějším pohledem na aktuální názory občanů v oblastech jako volnočasové aktivity, informační zdroje, řešení neplacení nájemného v obecních bytech, třídění odpadu, dopravy a bezpečnosti. Ankety se zúčastnilo 389 z 11 129 obyvatel města. Reprezentativní vzorek tak činí 3,5% populace města.

Celkovou spokojenost s kvalitou života ve městě, jeho dostupností, možnostmi využití volného času, úrovní služeb poskytovaných městem vyslovilo 80% respondentů, což zdaleka přesahuje úroveň celorepublikové spokojenosti občanů s životními podmínkami v místě bydliště (67% spokojených respondentů). Nejvyšší míru spokojenosti občané vyjádřili s kvalitou a dostupností mateřských a základních škol, kvalitou sportovišť a dětských hřišť. Nejméně jsou občané spokojeni s počtem sběrných košů na komunální odpad a výkonem Městské policie (absence deníků a noční hlídek městských strážníků).

Z průzkumu vyplývá, že občané města mají rádi informační komfort a o dění získávají informace nejraději v pohodlí domova z tištěných materiálů, které jsou jasně strukturovány a distribuovány přímo k občanovi prostřednictvím místních novin, měsíčníku Moravskotřebovského zpravodaje.

Město Moravská Třebová převyšuje v třídění odpadu celou řadu ostatních měst a rovněž převyšuje celorepublikový průměr. Celorepublikový průměr byl identifikován šetřením Sociologického ústavu AV ČR<sup>6</sup> „Ekologické chování Čechů“. V České republice podle tohoto průzkumu třídí běžný odpad 78% obyvatel a ve městě Moravská Třebová třídí odpad téměř 100% dotázaných (98% obyvatel).

69% obyvatel vnímá pozitivní vývoj v úrovni kvality městské zeleně. Některé lokality jako např. okolí autobusového nádraží však na obnovu teprve čekají. V souvislosti s veřejným prostranstvím je také důležitý přístup k pravidelné rekultivaci zeleně i udržování čistoty, který je občany intenzivně vnímán a sledován.

V případě vyjíždění respondentů za hranice města s využitím autobusové dopravy je nejčastějším důvodem udržování rodinných nebo přátelských vazeb. Podíl dojíždění za prací

<sup>6</sup> Zdroj: [http://www.cvvm.cas.cz/upl/zpravy/100703s\\_Oe70627.pdf](http://www.cvvm.cas.cz/upl/zpravy/100703s_Oe70627.pdf)



nebo školou činí 23%. Nejčastěji do školy mimo město vyjíždí občané do 18 let a od 19 do 35 let. Za prací naopak nejčastěji dojíždějí lidé ve věkové skupině 36 – 50 a o něco méně obyvatelé ve věku 19 – 35 let. K dalším důvodům cestování patří možnost širší nabídky zboží a služeb nebo specializovaná lékařská péče .

Pro možnost cílené podpory zlepšování životních podmínek byly zjišťovány nejzávažnější problematiku okruhy, jak je vnímají samotní občané. Jako nepalčivější problém bylo vybráno téma kriminality, vandalismu, bezprizorní mládeže a sociálně slabší sociální skupiny. Občané často upozorňují na nespokojenost s úrovní čistoty v ulicích města a na nedostatek odpadních košů. Dalším okruhem problémů je nižší nabídka volnočasových aktivit spolu s nedostatkem stravovacích zařízení v podobě restaurací a kaváren.

Město Moravská Třebová se potýká s výrazným úbytkem obyvatelstva, proto je důležité eliminovat problémové oblasti a stabilizovat tím tak počet obyvatel a usilovat o jeho růst, tak aby byl zajištěn udržitelný rozvoj sídla.





## Seznam grafů

Graf č. 1 Zastoupení respondentů dle věkových kategorií.....	7
Graf č. 2 Zastoupení respondentů dle zaměstnání .....	8
Graf č. 3 Spokojenost s kvalitou života podle věkové struktury obyvatelstva .....	9
Graf č. 4 Preferované způsoby získávání informací o dění ve městě Moravská Třebová.....	12
Graf č. 5 Způsob řešení problematiky neplatičů nájemného .....	13
Graf č. 6 Třídění odpadů podle věkové struktury.....	14
Graf č. 7 hodnocení stavu městské zeleně.....	16
Graf č. 8 Největší problémy ve městě.....	19

## Seznam tabulek

Tabulka č. 1 Struktura respondentů podle bydliště a účelu návštěvy města dle věkové kategorie.....	6
Tabulka č. 2 Složení respondentů podle věku a pohlaví .....	7
Tabulka č. 3 Vyjádření spokojenosti obyvatel dle věkových kategorií .....	9
Tabulka č. 4 Úroveň spokojenosti občanů ve vybraných městech České republiky .....	10
Tabulka č. 5 Nejoblíbenější způsob trávení volného času (průměrné hodnoty).....	11
Tabulka č. 6 Preference ve způsobu trávení volného času (průměrné hodnoty).....	11
Tabulka č. 7 Vyjádřené preference získávání informací dle věkových kategorií.....	13
Tabulka č. 8 Třídění odpadu dle věkové kategorie .....	15
Tabulka č. 9 Hodnocení stavu městské zeleně podle věkové struktury .....	16
Tabulka č. 10 Hodnocení kvality životního prostředí (průměrné hodnoty) .....	17
Tabulka č. 11 Účel dojížd'ky dle věkové kategorie.....	17
Tabulka č. 12 Kvalita spojení (průměrné hodnoty).....	18
Tabulka č. 13 Nejčastější cíl dojížd'ky dle věkové kategorie .....	18
Tabulka č. 14 Identifikace problémových oblastí podle věku respondentů .....	18
Tabulka č. 15 Bezpečnost obyvatel (průměrné hodnoty) .....	18